

## ダイコン軟腐病の夏期栽培における防除対策 およびダイコン品種の軟腐病抵抗性検定法

(本文 5 ページ参照)



蓋付きコンテナを用いた軟腐病抵抗性室内検定法の結果

① YR 太鼓判：抵抗性強品種

② 貴宮：抵抗性中品種

③ YR てんぐ：抵抗性弱品種

小松 勉氏原図

## プラントアクティベーターを利用した ハクサイ炭疽病および黒斑病の防除の可能性

(本文 18 ページ参照)



プラントアクティベーター処理によるハクサイ炭疽病の防除効果  
(左：対照区、右：ASM 処理区)

鳴坂義弘氏原図

## 植物病原菌を利用した難防除侵入雑草の生物的防除の展開

(本文 28 ページ参照)



①英国コーンウォール地方においてイタドリに  
侵食された世界遺産

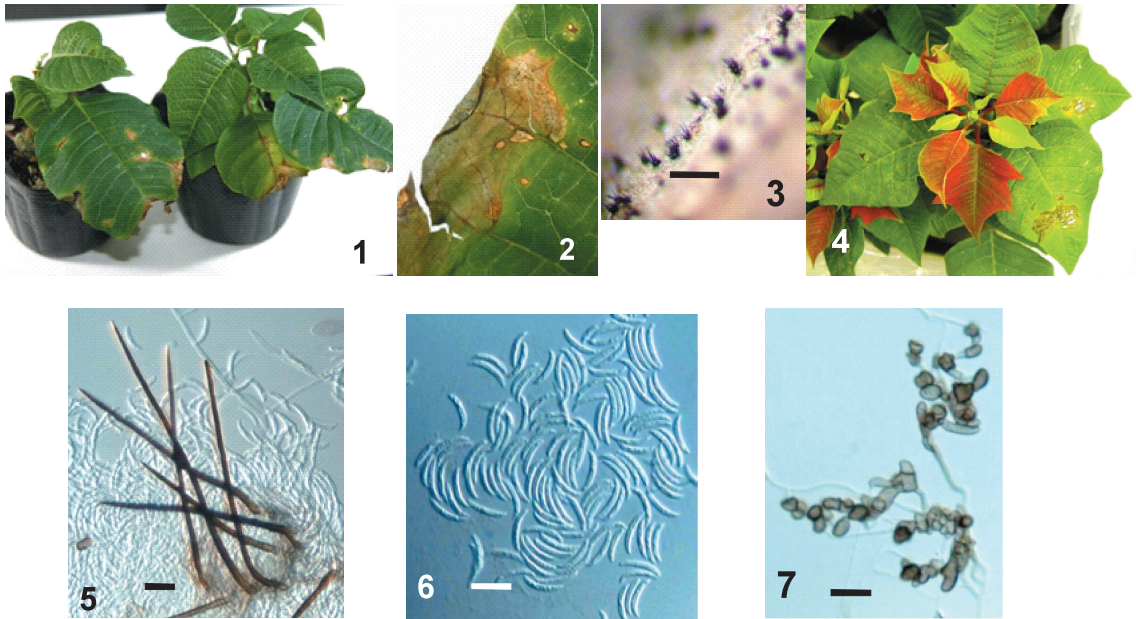
②イタドリマダラキジラミ

③斑点病菌の寄生により枯死に至るイタドリ

黒瀬大介氏原図

## Colletotrichum capsici によるポインセチア炭疽病

(本文 33 ページ参照)



①ポット苗の下位葉に生じた褐斑 ②葉縁に沿って発達し分生子層が形成された病斑 ③多湿条件下で病斑上に形成された剛毛を持つ分生子層 (スケールバー: 0.5mm) ④有傷接種 11 日後、葉に現れた病斑 ⑤ PDA 上 20℃近紫外線下で形成された分生子層および剛毛 (スケールバー: 20 $\mu$ m) ⑥ PDA 上 20℃近紫外線下で形成された分生子 (スケールバー: 20 $\mu$ m) ⑦ PCA 上 20℃近紫外線下で形成された付着器 (スケールバー: 20 $\mu$ m)

3, 5, 6: 佐藤豊三氏, 1, 2, 4: 森 充隆氏原図

## アサガオ類白さび病の国内発生と病原菌の宿主特異性

(本文 36 ページ参照)



①桔梗咲アサガオ白さび病 (松成 茂氏原図)



②結実期のがく裏面上の遊走子のう堆



③桔梗咲の葉・花柄の病徴 (松成 茂氏原図)



④家庭用栽培アサガオでの枯死斑 (葉裏面)



⑤アメリカアサガオでの発生



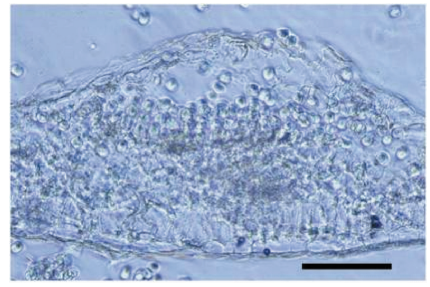
⑥マルバアメリカアサガオでの発生



⑦マメアサガオ果実上の菌えい



⑧ホシアサガオ茎頂部の奇形病徴



⑨アサガオ葉上の遊走子のう堆の横断切片  
(バー：100 $\mu$ m)

佐藤豊三氏原図

## ヤマノイモの種芋消毒方法が青かび病の発生 および生育・収量に及ぼす影響

(本文 43 ページ参照)



①青かび病による芋内部の褐変



②イミノクタジナルベシル酸塩で  
種芋消毒した切片



③無処理 (青かび病菌が発生)

前川和正氏原図

## フェロモンによる発生予察法 (タマナギンウワバ)

(本文 66 ページ参照)



①トラップに誘殺されたタマナギンウワバオス成虫



②ギンモンシロウワバ成虫

野村昌史正氏原図